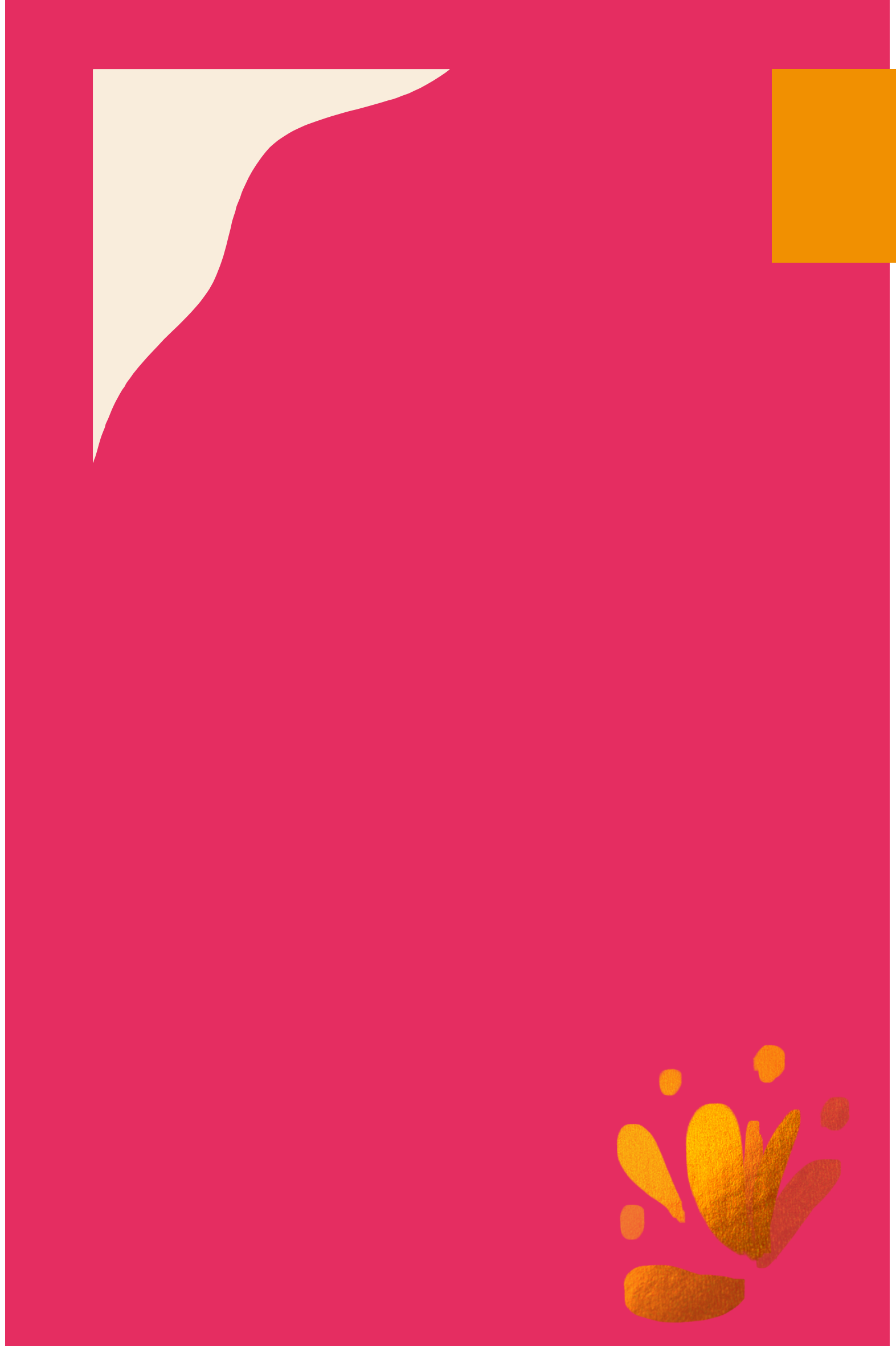
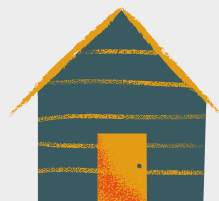


Servizio Politiche Sociali - Il Settore



CARTA DEI SERVIZI





Servizi Generali

- Punto Unico di Accesso
- Segretariato Sociale
- Servizio Sociale Professionale
- Unità di Valutazione Multidimensionale



Centri e Reti di Servizi

- Comunità Residenziale per Minori
- Centro diurno per minori, I Ragazzi del muretto
- Residenze temporanee per disabili non autosufficienti

- Centro Servizi Immigrati
- Centro Aggregativo Polifunzionale
- Ludoteca, Giocandosimpara
- Centro Famiglia
- Servizio Nidi prima infanzia
- Rete di Invecchiamento attivo
- Centro Diurno Disabili



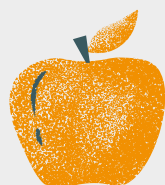
Mobilità e Trasporti

- Servizio trasporti per disabili
- Servizio trasporto scolastico per alunni disabili



Supporto, Affidato e Adozioni

- Contrasto alla Violenza di genere (Ex L.R. 31/2006)
- Servizio Integrazione sociale
- Equipe adozioni
- Servizio Affidato familiare
- Informagiovani/Informalavoro
- Servizio autonomia Studenti disabili



Assistenza domiciliare

- Home Care Premium
- Assistenza domiciliare per anziani non autosufficienti

- Assistenza domiciliare educativa
- Assistenza domiciliare anziani
- Assistenza domiciliare disabili sensoriali (Ex L.R. 32/97)
- Assistenza domiciliare disabili
- Assistenza domiciliare disabili non autosufficienti



Sostegno, Contributi e Sussidi

- Assegnazione di benefici a sostegno del ruolo di cura e assistenza del caregiver familiare
- Contributi a persone non autosufficienti per il sostegno ai costi della residenzialità e semiresidenzialità

- Pronto intervento sociale
- Reddito di cittadinanza - RDC
- Assegno di maternità
- Assegno nucleo familiare
- Assegno di cura
- Interventi regionali per la vita indipendente
- Contributi finalizzati a interventi a favore di persone con disabilità grave prive del sostegno familiare. (L. N° 112/2016)



Legenda

PER VEDERCI CHIARO

- Servizi Generali
- Area Adulti
- Area Minori - Giovani - Famiglia
- Area Anziani
- Area Disabili



Contattaci

PER UN PRIMO ACCESSO AI SERVIZI

- **Segretariato Sociale**
Tel: 0871/341566 - 0871/341330
e-mail: segretariato.sociale@comune.chieti.it
- **Punto Unico di Accesso**
Tel: 0871/357877.
e-mail: pua.chieti@asl2abruzzo.it
- **Centro Servizi Immigrati** Tel: 0871341548



Seguici

PER RESTARE AGGIORNATO



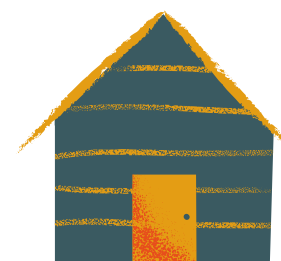
Assessorato all'Innovazione Sociale - Comune di Chieti



Comune di Chieti

Servizi Generali

Punto Unico di Accesso (PUA)



Cos'è

Il servizio è finalizzato a garantire l'accesso ai servizi socio-sanitari presenti sul territorio. Fornisce informazioni, orientamento gestione delle domande e avvio della presa in carico. Il PUA garantisce ai cittadini e agli operatori dei servizi territoriali:

- una "porta" unitaria di accesso ai servizi socio-assistenziali e socio-sanitari del territorio
- una capillare azione informativa su prestazioni assistenziali, sociali e sociosanitarie
- l'invio all'UVM per la valutazione del bisogno socio-sanitario, per la presa in carico e per la continuità del processo assistenziale.

A chi si rivolge

Il Servizio è rivolto a tutti i cittadini residenti nel Comune di Chieti, Bucchianico e Casalincontrada

Requisiti per l'accesso

Il servizio è ad accesso libero

Dove rivolgersi

Punto Unico di Accesso (PUA).

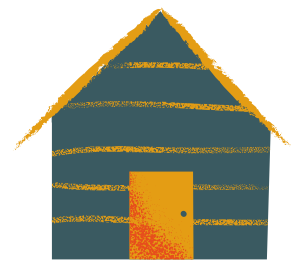
Contatti

A Chieti: in via Tiro a Segno (ex Ospedale Civile), dal lunedì al venerdì dalle ore 8.30 alle ore 12.30 martedì e giovedì dalle ore 15.30 alle ore 17.00

Tel. 0871/357877 e-mail : pua.chieti@asl2abruzzo.it

Servizi Generali

Segretariato Sociale



Cos'è

Il servizio di Segretariato Sociale prevede la presenza di Assistenti Sociali che operano in stretta integrazione con la struttura del Servizio Sociale Comunale e con tutti i servizi pubblici e privati presenti sul territorio.

Fornisce informazione, consulenza, orientamento, accompagnamento e assistenza sui servizi e sulle prestazioni assistenziali e socio-assistenziali attivate da soggetti pubblici e privati.

Offre, inoltre, supporto nella presentazione delle domande di accesso a tutti i servizi e agli interventi socio-assistenziali e socio-sanitari.

A chi si rivolge

Il servizio di Segretariato Sociale è rivolto a tutti i cittadini residenti nel Comune di Chieti.

Requisiti per l'accesso

Il servizio è ad accesso libero

Dove rivolgersi

Rivolgersi al servizio di Segretariato Sociale

Contatti

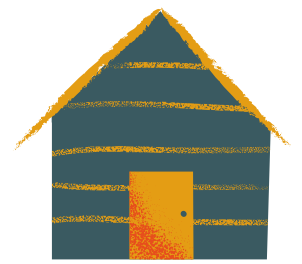
Chieti: Viale Amendola, N. 53 (Palazzo Ex INPS), dal lunedì al venerdì alle ore 9:00 alle ore 13:00 , il martedì e giovedì dalle ore 15:00 alle ore 17:00. Tel. 0871/341566

Chieti Scalo: P.zza Carafa, il mercoledì dalle ore 9.00 alle ore 13.00, e il giovedì dalle ore 9.00 alle ore 13.00 e dalle ore 15.00 alle ore 17.00. Tel.0871/341330

e-mail:segretariato.sociale@comune.chieti.it

Servizi Generali

Servizio Sociale Professionale



Cos'è

Il servizio prevede la presa in carico della persona, della famiglia e/o dei gruppi, attivazione dei servizi e delle risorse in rete, orientamento, accompagnamento ed aiuto nel processo di promozione ed emancipazione dei cittadini allo scopo di garantire prestazioni necessarie a prevenire, rimuovere e/o ridurre situazioni problematiche o di bisogno sociale.

A chi si rivolge

Il servizio Sociale Professionale è rivolto a tutti i cittadini residenti nel Comune di Chieti.

Requisiti per l'accesso

L'accesso al servizio sociale professionale può essere spontaneo, su mandato dell'Autorità Giudiziaria, su segnalazione di altri servizi territoriali.

Dove rivolgersi

Rivolgersi previo appuntamento agli Assistenti Sociali Professionali

Contatti

Chieti: Viale Amendola, N. 53 (Palazzo Ex INPS)

Chieti Scalo: P.zza Carafa, dal lunedì al venerdì alle ore 9.00 alle ore 13.00, il martedì e giovedì dalle ore 15.00 alle ore 17.00. Tel: 0871/3411, pec: protocollo@pec.comune.chieti.it

Servizi Generali

Unità di Valutazione Multidimensionale (UVM)



Cos'è

Gli obiettivi dell'U.V.M. sono:

- favorire il più a lungo possibile una idonea permanenza della persona in stato di bisogno socio-sanitario presso il proprio domicilio
- perseguire il rientro nell'ambiente di provenienza dopo la permanenza temporanea in strutture residenziali/o ospedaliere;
- ottimizzare la spesa socio-sanitaria e l'impiego delle risorse territoriali.

L'U.V.M viene attivata a seguito della richiesta del PUA, che ha preventivamente rilevato la complessità del bisogno socio-sanitario. L' UVM, provvede all'individuazione del setting assistenziale appropriato per il richiedente e all'elaborazione del Piano Assistenziale Individuale

A chi si rivolge

Il servizio è rivolto a tutti i cittadini residenti nell'Ambito Territoriale (ECAD n. 8, Chieti - Casalincontrada).

Requisiti per l'accesso

L'accesso non è diretto, ma avviene su segnalazione del P.U.A.

Dove rivolgersi

Rivolgersi al Punto Unico di Accesso (PUA).

Contatti

Chieti: in via Tiro a Segno, n. 8 (ex Ospedale Civile), dal lunedì al venerdì dalle ore 8.30 alle ore 12.30. Tel.0871/357877

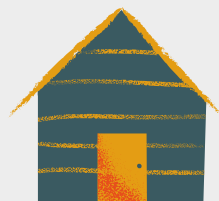
Servizio Politiche Sociali - Il Settore

AREA ADULTI



CARTA DEI SERVIZI





Servizi Generali

- Punto Unico di Accesso
- Segretariato Sociale
- Servizio Sociale Professionale
- Unità di Valutazione Multidimensionale



Centri e Reti di Servizi

- Comunità Residenziale per Minori
- Centro diurno per minori, I Ragazzi del muretto
- Residenze temporanee per disabili non autosufficienti

- Centro Servizi Immigrati
- Centro Aggregativo Polifunzionale
- Ludoteca, Giocandosimpara
- Centro Famiglia
- Servizio Nidi prima infanzia
- Rete di Invecchiamento attivo
- Centro Diurno Disabili



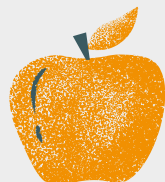
Mobilità e Trasporti

- Servizio trasporti per disabili
- Servizio trasporto scolastico per alunni disabili



Supporto, Affidato e Adozioni

- Contrasto alla Violenza di genere (Ex L.R. 31/2006)
- Servizio Integrazione sociale
- Equipe adozioni
- Servizio Affidato familiare
- Informagiovani/Informalavoro
- Servizio autonomia Studenti disabili



Assistenza domiciliare

- Home Care Premium
- Assistenza domiciliare per anziani non autosufficienti

- Assistenza domiciliare educativa
- Assistenza domiciliare anziani
- Assistenza domiciliare disabili sensoriali (Ex L.R. 32/97)
- Assistenza domiciliare disabili
- Assistenza domiciliare disabili non autosufficienti



Sostegno, Contributi e Sussidi

- Assegnazione di benefici a sostegno del ruolo di cura e assistenza del caregiver familiare
- Contributi a persone non autosufficienti per il sostegno ai costi della residenzialità e semiresidenzialità

- Pronto intervento sociale
- Reddito di cittadinanza - RDC
- Assegno di maternità
- Assegno nucleo familiare
- Assegno di cura
- Interventi regionali per la vita indipendente
- Contributi finalizzati a interventi a favore di persone con disabilità grave prive del sostegno familiare. (L. N° 112/2016)



Legenda

PER VEDERCI CHIARO

- Servizi Generali
- Area Adulti
- Area Minori - Giovani - Famiglia
- Area Anziani
- Area Disabili



Contattaci

PER UN PRIMO ACCESSO AI SERVIZI

- **Segretariato Sociale**
Tel: 0871/341566 - 0871/341330
e-mail: segretariato.sociale@comune.chieti.it
- **Punto Unico di Accesso**
Tel: 0871/357877.
e-mail: pua.chieti@asl2abruzzo.it
- **Centro Servizi Immigrati** Tel: 0871341548



Seguici

PER RESTARE AGGIORNATO



Assessorato all'Innovazione Sociale - Comune di Chieti



Comune di Chieti

AREA ADULTI

Pronto Intervento Sociale (PIS)



Cos'è

Il servizio prevede interventi temporanei di sostegno economico e soccorso volti a fronteggiare tempestivamente l'emergenza personale e familiare di cittadini in grave difficoltà socio-economica e in situazione di emarginazione sociale.

L'intervento è di natura straordinaria, mirato a fronteggiare situazioni di emergenza o urgenza sociale.

Il servizio si fonda sulla possibilità di garantire la tempestività degli interventi attraverso il coinvolgimento e coordinamento dei vari soggetti pubblici e privati dell'Ambito

A chi si rivolge

Il servizio è rivolto a persone e/o famiglie in condizioni di fragilità economica e sociale che si trovano ad affrontare situazioni di emergenza -urgenza sociale, residenti nel comune di Chieti.

Requisiti per l'accesso

L'accesso avviene su accesso spontaneo o attraverso il Segretariato Sociale , il Servizio Sociale Professionale o dalla rete dei servizi territoriali

Dove rivolgersi

Rivolgersi previo appuntamento all'Assistente Sociale del P.I.S.

Contatti

Chieti: Viale Amendola, n. 53 (palazzo ex INPS).

AREA ADULTI

Servizi di sostegno e di integrazione sociale



Cos'è

Il servizio prevede la presa in carico globale di nuclei familiari e/o persone singole a rischio di esclusione sociale attraverso predisposizione di progetti personalizzati a carattere multidimensionale. La progettazione dei percorsi, definita in équipe, prevede la definizione di obiettivi a breve, medio e lungo termine ed una serie di azioni integrate volte a rimuovere le cause di esclusione.

A chi si rivolge

Il Servizio è rivolto a nuclei familiari multiproblematici, persone in difficoltà sole e/o con figli, giovani fuori dal sistema scolastico e formativo, persone in estrema povertà, residenti nel Comune di Chieti

Requisiti per l'accesso

Il servizio si attiva su segnalazione del Segretariato Sociale e / o di altri servizi comunali e territoriali

Dove rivolgersi

Rivolgersi al servizio di Segretariato Sociale per il primo accesso.

Contatti

Chieti: Viale Amendola, n. 53 (palazzo ex INPS), dal lunedì al venerdì alle ore 9.00 alle ore 13.00, il martedì e giovedì dalle ore 15.00 alle ore 17.00. Tel.0871/341566

Chieti Scalo: P.zza Carafa, il mercoledì dalle ore 9.00 alle ore 13.00, e il giovedì dalle ore 9.00 alle ore 13.00 e dalle ore 15.00 alle ore 17.00. Tel.0871/341330

e-mail: segretariato.sociale@comune.chieti.it e-mail: integrazionesociale@chietisolidale.it

AREA ADULTI

Centro Servizi Immigrati



Cos'è

Il servizio offre informazione, orientamento e consulenza sulla legislazione europea, nazionale e regionale in merito ai diritti-doveri ed opportunità dei cittadini immigrati, accompagnamento nell'accesso e nella fruizione dei servizi territoriali. Fornisce inoltre consulenza in materia di lavoro, scuola, alloggi, permessi di soggiorno, ricongiungimento familiare e servizi socio-assistenziali e socio-sanitari.

A chi si rivolge

Il servizio è rivolto a tutti i cittadini immigrati (stranieri, cittadini comunitari ed extracomunitari, rifugiati politici, apolidi, richiedenti asilo), ai cittadini autoctoni, alle associazioni e agli Enti pubblici e privati.

Requisiti per l'accesso

Accesso libero e spontaneo

Dove rivolgersi

Rivolgersi al Centro Servizi Immigrati.

Contatti

Chieti: in Viale Amendola, n. 53 (palazzo ex INPS), dal lunedì al venerdì dalle ore 9.00 alle ore 13.00, il martedì e giovedì dalle ore 15.00 alle ore 17.00.

Tel.0871/341548

e-mail: tatiana.careri@comune.chieti.it

AREA ADULTI

Reddito di Cittadinanza



Cos'è

Il Reddito di cittadinanza è una misura di politica attiva del lavoro e di contrasto alla povertà, alla disuguaglianza e all'esclusione sociale. Si tratta di un sostegno economico ad integrazione dei redditi familiari. I beneficiari Rdc sono tenuti a sottoscrivere un patto per l'inclusione sociale e a svolgere Progetti Utili alla collettività (PUC) nel Comune di residenza per almeno 8 ore settimanali.

A chi si rivolge

Il Reddito di Cittadinanza viene erogato ai nuclei familiari che, al momento della presentazione della domanda e per tutta la durata dell'erogazione del beneficio, risultano in possesso di determinati requisiti economici, di cittadinanza e di residenza.

Requisiti per l'accesso

Essere cittadino italiano o europeo o lungo soggiornante e risiedere in Italia da almeno 10 anni, di cui gli ultimi 2 in via continuativa. Avere un ISEE aggiornato inferiore ai limiti di soglia definiti dal decreto. Possedere un patrimonio immobiliare, diverso dalla prima casa di abitazione, non superiore a 30.000 euro. Avere un patrimonio finanziario non superiore a 6.000 euro che può essere incrementato in funzione del numero dei componenti del nucleo familiare e delle eventuali disabilità presenti nello stesso.

Dove rivolgersi

La domanda può essere presentata :

- presso Poste Italiane;
- in modalità telematica, accedendo al portale www.redditicittadinanza.gov.it;
- presso i Centri autorizzati di Assistenza Fiscale (CAF) o i patronati;
- in modalità telematica attraverso il sito INPS.

Contatti

Chieti: Viale Amendola, n. 53 (palazzo ex INPS), dal lunedì al venerdì alle ore 9.00 alle ore 13.00, il martedì e giovedì dalle ore 15.00 alle ore 17.00. Tel.0871/341566

Chieti Scalo: Piazza Carafa, il mercoledì dalle ore 9.00 alle ore 13.00, e il giovedì dalle ore 9.00 alle ore 13.00 e dalle ore 15.00 alle ore 17.00. Tel.0871/341330 e-mail:segretariato.sociale@comune.chieti.it



COMUNE DI CHIETI

CARTA DEI SERVIZI

Assessorato per l'innovazione Sociale



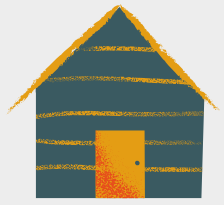
Servizio Politiche Sociali - Il Settore

AREA MINORI GIOVANI FAMIGLIA



CARTA DEI SERVIZI





Servizi Generali

- Punto Unico di Accesso
- Segretariato Sociale
- Servizio Sociale Professionale
- Unità di Valutazione Multidimensionale



Centri e Reti di Servizi

- Comunità Residenziale per Minori
- Centro diurno per minori, I Ragazzi del muretto
- Residenze temporanee per disabili non autosufficienti

- Centro Servizi Immigrati
- Centro Aggregativo Polifunzionale
- Ludoteca, Giocandosimpara
- Centro Famiglia
- Servizio Nidi prima infanzia
- Rete di Invecchiamento attivo
- Centro Diurno Disabili



Mobilità e Trasporti

- Servizio trasporti per disabili
- Servizio trasporto scolastico per alunni disabili



Supporto, Affidato e Adozioni

- Contrasto alla Violenza di genere (Ex L.R. 31/2006)
- Servizio Integrazione sociale
- Equipe adozioni
- Servizio Affidato familiare
- Informagiovani/Informalavoro
- Servizio autonomia Studenti disabili



Assistenza domiciliare

- Home Care Premium
- Assistenza domiciliare per anziani non autosufficienti

- Assistenza domiciliare educativa
- Assistenza domiciliare anziani
- Assistenza domiciliare disabili sensoriali (Ex L.R. 32/97)
- Assistenza domiciliare disabili
- Assistenza domiciliare disabili non autosufficienti



Sostegno, Contributi e Sussidi

- Assegnazione di benefici a sostegno del ruolo di cura e assistenza del caregiver familiare
- Contributi a persone non autosufficienti per il sostegno ai costi della residenzialità e semiresidenzialità

- Pronto intervento sociale
- Reddito di cittadinanza - RDC
- Assegno di maternità
- Assegno nucleo familiare
- Assegno di cura
- Interventi regionali per la vita indipendente
- Contributi finalizzati a interventi a favore di persone con disabilità grave prive del sostegno familiare. (L. N° 112/2016)



Legenda

PER VEDERCI CHIARO

- Servizi Generali
- Area Adulti
- Area Minori - Giovani - Famiglia
- Area Anziani
- Area Disabili



Contattaci

PER UN PRIMO ACCESSO AI SERVIZI

- **Segretariato Sociale**
Tel: 0871/341566 - 0871/341330
e-mail: segretariato.sociale@comune.chieti.it
- **Punto Unico di Accesso**
Tel: 0871/357877.
e-mail: pua.chieti@asl2abruzzo.it
- **Centro Servizi Immigrati** Tel: 0871341548



Seguici

PER RESTARE AGGIORNATO



Assessorato all'Innovazione Sociale - Comune di Chieti



Comune di Chieti

AREA MINORI-GIOVANI-FAMIGLIA

Servizio Adozioni



Cos'è

Il servizio offre consulenza ed informazione alle coppie che intendono fare domanda di adozione nazionale ed internazionale; giornate di sensibilizzazione, formazione ed informazione; valutazione e accompagnamento alle coppie nella fase di pre-adozione, affidamento pre-adottivo e post-adozione.

A chi si rivolge

Il servizio è rivolto alle coppie del Comune di Chieti e dei 27 Comuni, come da Determinazione dirigenziale Giunta Regionale n. 152 del 30.11.2021, e successiva Determinazione dirigenziale Giunta Regionale n. 12 del 07.02.2022, che hanno fatto o intendono fare domanda di adozione nazionale e/o internazionale.

Requisiti per l'accesso

Coniugi disponibili all'adozione nazionale e/o internazionale

Dove rivolgersi

Rivolgersi all'equipe territoriale Adozioni presso gli uffici dei Servizi Sociali.

Contatti

Chieti: in Viale Amendola, n. 53 (palazzo ex INPS), L'accesso al servizio avviene tramite appuntamento con l'Assistente Sociale dell'Equipe Adozione
Tel.0871/341593 - 3204291002. e-mail: francesca.datri@comune.chieti.it

AREA MINORI-GIOVANI-FAMIGLIA

Servizio Affidato Familiare



Cos'è

Il Servizio sostiene le famiglie in temporanea difficoltà attraverso interventi volti all'inserimento del minore in un ambiente familiare diverso dal proprio nucleo. L'affido familiare ha una durata limitata nel tempo, nella prospettiva di un più ampio progetto di recupero della famiglia di origine, in funzione di un rientro del minore nello stesso.

L'Equipe per l'affido promuove, inoltre, attraverso l'attività di sensibilizzazione, il reperimento e la formazione di famiglie in grado di accogliere e sostenere adeguatamente i minori in difficoltà.

A chi si rivolge

Il servizio è rivolto a tutte le famiglie o singole persone disposte ad occuparsi temporaneamente di un minore.

Requisiti per l'accesso

Coppie, famiglie e singole persone, disponibili all'accoglienza di un minore, del Comune di Chieti e dei 27 Comuni della Provincia, come da Determinazione dirigenziale Giunta Regionale n. 152 del 30.11.2021 e successiva Determinazione dirigenziale Giunta Regionale n. 12 del 07.02.2022

Dove rivolgersi

Rivolgersi all'equipe territoriale Affidato presso gli uffici dei Servizi Sociali.

Contatti

Chieti: in Viale Amendola, n. 53 (palazzo ex INPS), L'accesso al servizio avviene tramite appuntamento con l'Assistente Sociale dell'Equipe di affido
Tel.0871/341593 - 3204291002. e-mail: francesca.datri@comune.chieti.it

AREA MINORI-GIOVANI-FAMIGLIA

Assistenza Domiciliare Minori (ADM)



Cos'è

Il servizio offre sostegno educativo nel proprio ambiente di vita, al minore in condizioni di disagio e/o disadattamento socio-ambientale evitandone l'istituzionalizzazione. Utilizza la figura dell'educatore al fine di sostenere e rafforzare le capacità genitoriali.

A chi si rivolge

Ai minori residenti nel Comune di Chieti, le cui famiglie versano in difficoltà temporanea ad esercitare la funzione genitoriale, ai minori interessati da un decreto dell'Autorità Giudiziaria e ai minori le cui famiglie sono esposte a rischio di emarginazione o disadattamento.

Requisiti per l'accesso

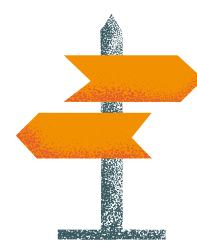
Minori /famiglie in carico al servizio Sociale professionale

Dove rivolgersi

Il servizio viene erogato su proposta dell'Assistente Sociale dell'Area Minori-Giovani-Famiglia

AREA MINORI-GIOVANI-FAMIGLIA

Centro diurno polifunzionale per minori a rischio "I ragazzi del Muretto"



Cos'è

Il Centro ha l'obiettivo di sostenere il minore e la sua famiglia quando si trova in situazioni di fragilità e difficoltà a svolgere a pieno la funzione genitoriale.

Attività rivolte al minore: sostegno e recupero scolastico; consulenza e informazioni per minori in situazioni di disagio; attività di informazione e orientamento scolastico e professionale; animazione sportiva; animazione ludico ricreativa con la realizzazione di attività e laboratori pensati e realizzati con i ragazzi. Attività rivolte alla famiglia: consulenza alla famiglia; colloqui volti a definire la domanda e il bisogno; attività di sostegno alla genitorialità; attività di socializzazione con il coinvolgimento delle famiglie; incontri periodici a tematica, inerenti la psicologia dello sviluppo.

A chi si rivolge

Il servizio è rivolto ai minori a rischio di età compresa tra 11 e 18 anni ed alle loro famiglie, residenti nel Comune di Chieti.

Requisiti per l'accesso

Il servizio viene erogato su proposta dell'Assistente Sociale dell'Area Minori-Giovani-Famiglia, ma anche su eventuali invii da parte della rete dei servizi.

Dove rivolgersi

Allo Sportello di Segretariato Sociale e/o direttamente al Centro Ragazzi

Contatti

Chieti: Viale Amendola, n. 53 (palazzo ex INPS), dal lunedì al venerdì alle ore 9.00 alle ore 13.00, il martedì e giovedì dalle ore 15.00 alle ore 17.00. Tel.0871/341566

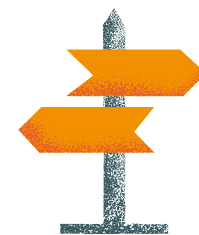
Chieti Scalo: P.zza Carafa, il mercoledì dalle ore 9.00 alle ore 13.00, e il giovedì dalle ore 9.00 alle ore 13.00 e dalle ore 15.00 alle ore 17.00. Tel.0871/341330 e-mail:segretariato.sociale@comune.chieti.it

Centro Diurno "I Ragazzi del Muretto"

A Chieti: Viale Amendola, 36 il mercoledì dalle ore 8.30 alle ore 12.00, il lunedì, mercoledì e venerdì dalle ore 15.00 alle ore 18.00 Tel 0871/321484 e-mail:gabriellamarulli@chietisolidale.it

AREA MINORI-GIOVANI-FAMIGLIA

Centro aggregativo polifunzionale



Cos'è

È uno spazio dinamico, luogo di promozione, di partecipazione e di inclusione per tutte le età, con particolare riguardo ad adolescenti e giovani adulti, offrendo loro opportunità di diventare soggetti attivi per la comunità, con grandi potenzialità aggregative.

In esso sono attivi diversi servizi:

- LA RETE DEL VILLAGGIO CELDIT

Sulla base di una progettazione annuale si propongono laboratori, attività ed eventi rivolti a tutta la città: urban knitting; lettura condivisa a voce alta; teatro d'improvvisazione; meditazione yoga; redazione del giornale di comunità "Il Centro di lato"; letture animate per bambini; yoga della risata; ginnastica estetico funzionale; karate per bambini; musica per bambini.

- CENTRO DIURNO PER ADOLESCENTI "Ragazzi 2000"

È un luogo dove gli adolescenti (dai 12 ai 18 anni) vengono aiutati nello studio, sperimentando modelli di cooperazione.

Molta attenzione è dedicata ad attività extra (cinema, gite, ecc), per favorire la socializzazione e momenti aggregativi.

- DOPOSCUOLA JUNIOR

Rivolto agli alunni della scuola primaria (con un'età compresa tra i 6 e gli 11 anni), con l'obiettivo di accompagnarli all'acquisizione di un metodo di studio-

- BIBLIOTECA BONINCONTRO

Un gruppo di volontari, seguiti da formatori, si occupano di catalogare gli 8000 libri ricevuti in dono dalla Professoressa Marilia Bonincontro. Al termine della catalogazione la biblioteca verrà restituita alla città.

A chi si rivolge

Il servizio è rivolto a ragazzi residenti nel Comune di Chieti, in età compresa tra i 12 e i 18 anni.

Requisiti per l'accesso

- La Rete del Villaggio Celdit: l'accesso è gratuito e spontaneo. Nel mese di Settembre viene pubblicato il cartellone delle attività
- Centro Diurno per adolescenti e doposcuola junior : l'accesso è gratuito e avviene prevalentemente su segnalazione del Servizio Sociale Professionale, su segnalazione delle scuole ma anche su accesso spontaneo.
- Biblioteca Bonincontro si può essere inseriti nel gruppo dei catalogatori inviando una mail a progettominori@chietisolidale.it

Dove rivolgersi

Rivolgersi al servizio di Segretariato Sociale e/o direttamente presso i locali del Centro di Aggregazione.

Contatti

Segretariato Sociale:

Chieti: Viale Amendola, n. 53 (palazzo ex INPS), dal lunedì al venerdì alle ore 9.00 alle ore 13.00, il martedì e giovedì dalle ore 15.00 alle ore 17.00. Tel.0871/341566

Chieti Scalo: P.zza Carafa, il mercoledì dalle ore 9.00 alle ore 13.00, e il giovedì dalle ore 9.00 alle ore 13.00 e dalle ore 15.00 alle ore 17.00. Tel.0871/341330

e-mail:segretariato.sociale@comune.chieti.it

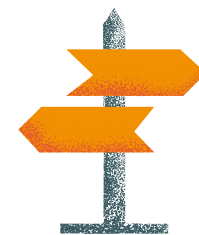
Centro di Aggregazione:

A Chieti Scalo: P.zza Pio X, 55, Martedì e giovedì dalle 10 alle 12.00. Lunedì mercoledì e giovedì dalle ore 15.00 alle ore 17.30- Martedì e giovedì dalle 16,00 alle 18.30

Tel 0871574899 email: progettominori@chietisolidale.it

AREA MINORI-GIOVANI-FAMIGLIA

Ludoteca "Giocandosimpara"



Cos'è

Il servizio è rivolto ai bambini delle scuole dell'infanzia e primarie in età compresa tra i 3 e gli 11 anni ed è finalizzato alla crescita psicofisica attraverso il gioco.

Rappresenta un aiuto concreto alle famiglie degli stessi, per la conciliazione dei tempi di cura e di lavoro. Fornisce, infatti, un servizio di apertura pomeridiana (dal lunedì al venerdì dalle ore 16.00 alle ore 18.30), nonché aperture prolungate, secondo le esigenze delle famiglie, soprattutto durante la chiusura delle scuole (campus durante i periodi di festività e campus estivi, esclusi i giorni festivi).

Attività prevalenti:

- aiuto nello svolgimento dei compiti;
- micro-laboratori (attività creative e manipolative, letture e costruzione di giochi);
- laboratori genitori e figli sul tema del gioco;
- organizzazione e realizzazione di feste a tema;
- incontri formativi per genitori;
- attività in collaborazione con il mondo dello sport e della cultura;
- organizzazione di mostre e convegni sul gioco.

A chi si rivolge

Il servizio è rivolto a bambini residenti nel Comune di Chieti in età compresa tra i 3 e gli 11 anni.

Requisiti per l'accesso

L'ammissione avviene sulla base di iscrizione da parte dei genitori o su invio del Servizio Sociale. È previsto un contributo mensile da parte delle famiglie, da settembre fino alla chiusura delle scuole.

Dove rivolgersi

Rivolgersi al Segretariato Sociale o direttamente presso i locali della Ludoteca.

Contatti

Chieti: Viale Amendola, n. 53 (palazzo ex INPS), dal lunedì al venerdì alle ore 9.00 alle ore 13.00, il martedì e giovedì dalle ore 15.00 alle ore 17.00. Tel.0871/341566

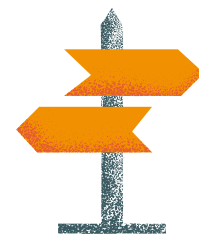
Chieti Scalo: P.zza Carafa, il mercoledì dalle ore 9.00 alle ore 13.00, e il giovedì dalle ore 9.00 alle ore 13.00 e dalle ore 15.00 alle ore 17.00. Tel.0871/341330

e-mail: segretariato.sociale@comune.chieti.it

Ludoteca - Chieti Scalo: Via Amiterno dal lunedì al venerdì dalle ore 16.00 alle ore 18.30
tel 0871 569697. email: progetto.minori@chietisolidale.it

AREA MINORI-GIOVANI-FAMIGLIA

Centro Famiglia



Cos'è

Il Centro Famiglia svolge un servizio di supporto socio-psico-educativo a favore della famiglia in collaborazione e in rete con il Servizio Sociale Professionale di Ambito e con le associazioni del territorio.

- Promuove attività di sostegno alla genitorialità, counseling alla persona, alla coppia e alla famiglia, seminari di studio e approfondimenti tematici, percorsi di sensibilizzazione, informazione e formazione sui temi dell'affettività, consulenze e corsi di formazioni a genitori e scuole.

A chi si rivolge

Il servizio è rivolto a tutte le famiglie residenti nel Comune di Chieti.

Requisiti per l'accesso

L'accesso avviene prevalentemente su invio del Servizio Sociale Professionale del Comune, su segnalazione da parte dei servizi territoriali, mediante accesso spontaneo.

Dove rivolgersi

Rivolgersi al Segretariato Sociale o direttamente presso il Centro Famiglia.

Contatti

Chieti: Viale Amendola, n. 53 (palazzo ex INPS), dal lunedì al venerdì alle ore 9.00 alle ore 13.00, il martedì e giovedì dalle ore 15.00 alle ore 17.00. Tel.0871/341566

Chieti Scalo: P.zza Carafa, il mercoledì dalle ore 9.00 alle ore 13.00, e il giovedì dalle ore 9.00 alle ore 13.00 e dalle ore 15.00 alle ore 17.00. Tel.0871/341330
e-mail:segretariato.sociale@comune.chieti.it

Centro Famiglia

A Chieti Scalo: Piazza San Pio X n. 59 si riceve su appuntamento Tel: 339 2231932
patriziazuccarini@chietisolidale.it

AREA MINORI-GIOVANI-FAMIGLIA

Informagiovani | Informalavoro



Cos'è

È un servizio rivolto alla popolazione giovanile, finalizzato a supportare i giovani per realizzare le loro aspirazioni mediante le seguenti attività:

“Counseling-Agency”: supporto volto a favorire, sostenere e sviluppare le risorse della persona, promuovendo atteggiamenti attivi, propositivi e stimolando capacità, consapevolezza e risorse personali;

“Pro-MUOVERE”: messa in atto di una strategia mirata al coinvolgimento dei giovani nell’ambito di iniziative ed eventi di animazione territoriale al fine di promuovere aree di interesse nell’ambito delle quali il giovane potrà sviluppare competenze e progettualità finalizzate alla scelta dei percorsi formativi e all’inserimento nel mondo del lavoro;

Sportello Pari Opportunità: servizio di consulenza e orientamento al lavoro per i giovani studenti, laureandi e laureati, con particolare attenzione all’utenza femminile, straniera oltre che ai soggetti svantaggiati e/o con disabilità che ha come obiettivo finale lo sviluppo delle capacità di analisi delle competenze individuali;

InFormaLavoro: servizio per l’integrazione delle politiche del lavoro, della formazione e dell’orientamento professionale, dell’istruzione e delle politiche sociali con le politiche attive dello sviluppo economico-sociale attraverso l’elaborazione delle informazioni provenienti dalle varie fonti sul mercato del lavoro.

A chi si rivolge

Il servizio è rivolto ai giovani.

Requisiti per l'accesso

L’accesso allo Sportello è libero

Dove rivolgersi

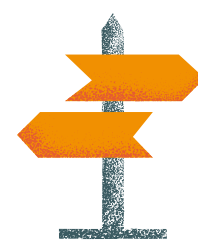
Rivolgersi presso l’Ufficio Informagiovani.

Contatti

Chieti: via spaventa, n.47 dal lunedì al venerdì dalle ore 9.00 alle ore 13.00
tel: 0871/63640 email: elisabettafusilli@chietisolidale.it

AREA MINORI-GIOVANI-FAMIGLIA

Servizio nidi prima infanzia



Cos'è

Il nido d'infanzia è un servizio educativo e sociale per la prima infanzia, assicura la realizzazione di programmi educativi e di tutti gli altri servizi di cura necessari al bambino nelle ore diurne, secondo criteri di flessibilità, al fine di rispondere al meglio ai bisogni dei bambini e delle famiglie.

A chi si rivolge

Il Servizio è rivolto a tutti i bambini di età compresa dai tre mesi ai tre anni, residenti nel Comune di Chieti.

Requisiti per l'accesso

E' aperto n. 1 nido d'infanzia a Chieti Scalo. Il nido ha una disponibilità di posti per n. 35/36 bambini. L'orario di funzionamento del servizio va dalle ore 7.30 alle ore 17.30, dal lunedì al venerdì. Le modalità di accesso al servizio dei nidi d'infanzia è disciplinato da apposito regolamento comunale, in cui sono stabiliti i criteri di funzionamento del servizio e di accesso. Annualmente è previsto la pubblicazione di specifico bandop per l'inserimento nella struttura. Per l'accesso al servizio è prevista la compartecipazione secondo il vigente regolamento in materia di ISEE e il sistema tariffario approvato dall'Ente.

Dove rivolgersi

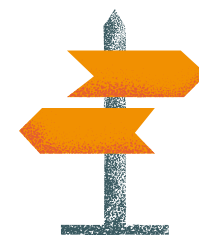
Rivolgersi all'Ufficio Asili Nido.

Contatti

Chieti: in Viale Amendola, n. 53 (palazzo ex INPS), dal lunedì al venerdì dalle ore 10.00 alle ore 12.00 Tel 0871341606 e-mail: christina.cavallucci@comune.chieti.it

AREA MINORI-GIOVANI-FAMIGLIA

Comunità di tipo residenziale per minori



Cos'è

Il servizio offre accoglienza ed inserimento residenziale e semiresidenziale (comunità educativa, casa famiglia ecc) di minori in situazione di grave difficoltà familiare o allontanati dal nucleo familiare tramite provvedimento di Tribunali per Minorenni.

L'accoglienza è rivolta sia al minore solo che alla madre, lì dove previsto dalla disposizione dell'Autorità Giudiziale.

Il servizio prevede il pagamento di rette per il regime residenziale o semiresidenziale presso strutture educativo e socio-assistenziali.

A chi si rivolge

Ai minori in difficoltà appartenenti a nuclei con gravi problematiche e ai minori allontanati dalla famiglia su disposizione del Tribunale per i Minorenni.

Requisiti per l'accesso

Nuclei familiari in carico al Servizio Sociale Professionale

Dove rivolgersi

Il servizio viene erogato su proposta dell'Assistente Sociale dell'Area Minori-Giovani-Famiglia o su disposizione del Tribunale per i Minorenni.

Contatti

Chieti: in via Tiro a Segno (ex Ospedale Civile), dal lunedì al venerdì dalle ore 8.30 alle ore 12.30
martedì e giovedì dalle ore 15.30 alle ore 17.00

Tel. 0871/357877 e-mail : pua.chieti@asl2abruzzo.it

AREA MINORI-GIOVANI-FAMIGLIA

Assegno di maternità



Cos'è

L'assegno di maternità è un beneficio economico concesso alle mamme per ogni figlio nato o per ogni minore accolto in adozione o in affidamento preadottivo, che hanno un reddito che non supera un determinato limite ISE stabilito dalla legge.

A chi si rivolge

Neomamme disoccupate che non percepiscono l'indennità di maternità dall'INPS residenti nel Comune di Chieti. Le mamme extracomunitarie devono essere in possesso del permesso di soggiorno a lunga durata C.E.(carta di soggiorno).

Requisiti per l'accesso

Neomamme disoccupate , Reddito ISE non superiore a quanto stabilito dalla legge

Dove rivolgersi

Rivolgersi al servizio di Segretariato Sociale.

Contatti

Chieti: Viale Amendola, n. 53 (palazzo ex INPS), dal lunedì al venerdì alle ore 9.00 alle ore 13.00, il martedì e giovedì dalle ore 15.00 alle ore 17.00. Tel.0871/341566

Chieti Scalo: P.zza Carafa, il mercoledì dalle ore 9.00 alle ore 13.00, e il giovedì dalle ore 9.00 alle ore 13.00 e dalle ore 15.00 alle ore 17.00. Tel.0871/341330

e-mail:segretariato.sociale@comune.chieti.it

AREA MINORI-GIOVANI-FAMIGLIA

Assegno per nucleo familiare



Cos'è

L'assegno è un beneficio economico concesso alle famiglie numerose.

A chi si rivolge

Famiglie residenti nel Comune di Chieti con almeno tre figli minori

Requisiti per l'accesso

Nuclei familiari con tre figli minori
Reddito ISE non superiore a quanto stabilito dalla legge

Dove rivolgersi

Rivolgersi al servizio di Segretariato Sociale.

Contatti

Chieti: Viale Amendola, n. 53 (palazzo ex INPS), dal lunedì al venerdì alle ore 9.00 alle ore 13.00, il martedì e giovedì dalle ore 15.00 alle ore 17.00. Tel.0871/341566

Chieti Scalo: P.zza Carafa, il mercoledì dalle ore 9.00 alle ore 13.00, e il giovedì dalle ore 9.00 alle ore 13.00 e dalle ore 15.00 alle ore 17.00. Tel.0871/341330

e-mail:segretariato.sociale@comune.chieti.it

AREA MINORI-GIOVANI-FAMIGLIA

Contrasto alla violenza di genere



Cos'è

Il Centro Antiviolenza è attivo sul territorio di Chieti da diversi anni ed opera grazie al finanziamento della L.R. n. 31/2006. Svolge azioni mirate alla protezione e sostegno della donna, finalizzate all'uscita dalla violenza.

Tutte le attività svolte dal Centro Antiviolenza e regolamentate dalla L.R. n. 31/2006 sono di seguito sinteticamente riportate:

- Accogliere, tutelare, proteggere e sostenere la donna, valorizzando la sua individualità, la sua personalità, le proprie risorse, rispettando i tempi personali di rielaborazione del vissuto e della propria esperienza di violenza, accompagnandola nel percorso di uscita dalla violenza, autoconsapevolezza e rinascita, rafforzando anche le proprie competenze genitoriali;
- Far emergere e combattere ogni forma di violenza (psicologica, fisica, economica, sessuale, assistita, stalking) attraverso la promozione e la diffusione di una cultura di genere con azioni di sensibilizzazione, prevenzione, formazione sul linguaggio di genere, convegni, seminari, incontri formativi e informativi, raccolta dati, ricerca.

Nell'ambito delle azioni di sostegno alle donne in situazioni di violenza intra-familiare è stata attivata la "Casa rifugio Teti", ad indirizzo segreto, finalizzata ad accogliere temporaneamente donne vittime di violenza e i loro figli.

A chi si rivolge

Famiglie residenti nel Comune di Chieti con almeno tre figli minori

Requisiti per l'accesso

Nuclei familiari con tre figli minori
Reddito ISE non superiore a quanto stabilito dalla legge

Dove rivolgersi

Rivolgersi al servizio di Segretariato Sociale.

Contatti

Chieti: Via Spaventa, 47- Dal lunedì al venerdì dalle ore 9.30 alle ore 12.30 e dalle 15.30 alle 18.30
n. verde 800432500. Tel /fax 0871- 562858. e-mail: alfhacooperativasociale@gmail.com



COMUNE DI CHIETI

CARTA DEI SERVIZI

Assessorato per l'innovazione Sociale



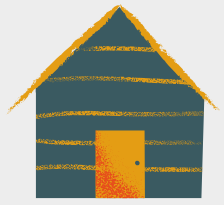
Servizio Politiche Sociali - Il Settore

AREA ANZIANI



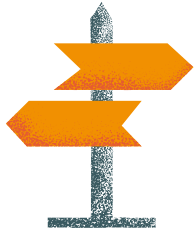
CARTA DEI SERVIZI





Servizi Generali

- Punto Unico di Accesso
- Segretariato Sociale
- Servizio Sociale Professionale
- Unità di Valutazione Multidimensionale



Centri e Reti di Servizi

- Comunità Residenziale per Minori
- Centro diurno per minori, I Ragazzi del muretto
- Residenze temporanee per disabili non autosufficienti

- Centro Servizi Immigrati
- Centro Aggregativo Polifunzionale
- Ludoteca, Giocandosimpara
- Centro Famiglia
- Servizio Nidi prima infanzia
- Rete di Invecchiamento attivo
- Centro Diurno Disabili



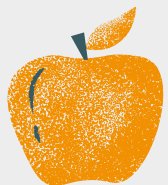
Mobilità e Trasporti

- Servizio trasporti per disabili
- Servizio trasporto scolastico per alunni disabili



Supporto, Affidato e Adozioni

- Contrasto alla Violenza di genere (Ex L.R. 31/2006)
- Servizio Integrazione sociale
- Equipe adozioni
- Servizio Affidato familiare
- Informagiovani/Informalavoro
- Servizio autonomia Studenti disabili



Assistenza domiciliare

- Home Care Premium
- Assistenza domiciliare per anziani non autosufficienti

- Assistenza domiciliare educativa
- Assistenza domiciliare anziani
- Assistenza domiciliare disabili sensoriali (Ex L.R. 32/97)
- Assistenza domiciliare disabili
- Assistenza domiciliare disabili non autosufficienti



Sostegno, Contributi e Sussidi

- Assegnazione di benefici a sostegno del ruolo di cura e assistenza del caregiver familiare
- Contributi a persone non autosufficienti per il sostegno ai costi della residenzialità e semiresidenzialità

- Pronto intervento sociale
- Reddito di cittadinanza - RDC
- Assegno di maternità
- Assegno nucleo familiare
- Assegno di cura
- Interventi regionali per la vita indipendente
- Contributi finalizzati a interventi a favore di persone con disabilità grave prive del sostegno familiare. (L. N° 112/2016)



Legenda

PER VEDERCI CHIARO

- Servizi Generali
- Area Adulti
- Area Minori - Giovani - Famiglia
- Area Anziani
- Area Disabili



Contattaci

PER UN PRIMO ACCESSO AI SERVIZI

- **Segretariato Sociale**
Tel: 0871/341566 - 0871/341330
e-mail: segretariato.sociale@comune.chieti.it
- **Punto Unico di Accesso**
Tel: 0871/357877.
e-mail: pua.chieti@asl2abruzzo.it
- **Centro Servizi Immigrati** Tel: 0871341548



Seguici

PER RESTARE AGGIORNATO



Assessorato all'Innovazione Sociale - Comune di Chieti



Comune di Chieti

AREA ANZIANI

Assistenza domiciliare integrata (ADI) per anziani non autosufficienti



Cos'è

Il Servizio di Assistenza Domiciliare Integrata (ADI) assicura al domicilio del paziente non autosufficiente un insieme di prestazioni di tipo sanitarie, medico-infermieristiche e riabilitative erogate dalla ASL, integrate con interventi di natura socio-assistenziale, erogati dall'Ambito, secondo piani individuali, programmati e a termine.

A chi si rivolge

Il Servizio è rivolto ad anziani non autosufficienti con età superiore a sessantacinque anni residenti nel Comune di Chieti. L'ammissione in ADI avviene attraverso l'autorizzazione dell'Unità di Valutazione Multidimensionale(UVM).

Requisiti per l'accesso

Persone Anziane con necessità di assistenza sanitaria Il servizio si avvia su segnalazione del Medico di Medicina Generale (MMG) o del Dirigente Medico del Presidio Ospedaliero.

Dove rivolgersi

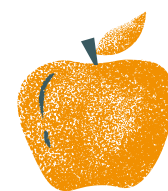
Rivolgersi al Punto Unico d'Accesso (PUA)

Contatti

Chieti: in via Tiro a Segno (ex Ospedale Civile), dal lunedì al venerdì dalle ore 8.30 alle ore 12.30.
martedì e giovedì delle ore 15.30 alle ore 17.00
Tel.0871/357877 e-mail : pua.chieti@asl2abruzzo.it

AREA ANZIANI

Assistenza domiciliare anziani



Cos'è

Il servizio favorisce la permanenza della persona anziana con problematiche d'isolamento e di limitata autonomia nel proprio ambiente di vita, garantendogli tutte le prestazioni che consentono di poter vivere un'esistenza indipendente evitando forme di istituzionalizzazione. Assicura la cura della persona, l'igiene personale, l'aiuto domestico, l'accompagnamento esterno per spesa e disbrigo pratiche.

A chi si rivolge

Il Servizio è rivolto ad anziani residenti nel Comune di Chieti, con età superiore a sessantacinque anni, privi di rete familiare e con scarse risorse economiche.

Requisiti per l'accesso

Persone ultrasessantacinquenni con limitata autosufficienza, privi di adeguata rete di supporto familiare. Per l'accesso al servizio è prevista la compartecipazione da parte dei cittadini/utenti, in base al modello ISEE, secondo le disposizioni regolamentari in materia.

Dove rivolgersi

Rivolgersi al servizio di Segretariato Sociale

Contatti

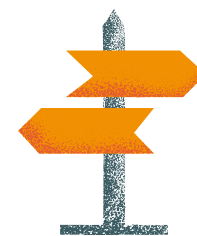
Chieti: Viale Amendola, n. 53 (palazzo ex INPS), dal lunedì al venerdì alle ore 9.00 alle ore 13.00, il martedì e giovedì dalle ore 15.00 alle ore 17.00. Tel.0871/341566

Chieti scalo: P.zza Carafa, il mercoledì dalle ore 9.00 alle ore 13.00, e il giovedì dalle ore 9.00 alle ore 13.00 e dalle ore 15.00 alle ore 17.00. Tel.0871/341330

e-mail:segretariato.sociale@comune.chieti.it

AREA ANZIANI

Rete di invecchiamento attivo



Cos'è

Il servizio prevede percorsi partecipativi di costruzione culturale per la “nuova età” valorizzando i saperi, le esperienze, le memorie, la costruzione di rapporti intergenerazionali, gli interessi sociali e culturali, l’inclusione sociale degli anziani. Il Servizio ha l’obiettivo di promuovere la qualità della vita socialmente e fisicamente attiva, l’inclusione e la partecipazione degli anziani nella vita sociale.

In particolare, sono previste le seguenti attività: attività di stimolazione cognitiva; laboratori finalizzati allo scambio intergenerazionale (cucina, internet, gruppi di lettura ecc.) ricostruzione della memoria per la valorizzazione delle tradizioni; attività motoria, trekking urbano; terapia occupazionale; strategie di inclusione degli anziani nel mondo digitale; incontri tematici sul benessere psicofisico e sociale della persona anziana. attività ricreative di socializzazione anche con finalità culturali (visite guidate, culturali, solidali, turistiche ecc.).

A chi si rivolge

Si rivolge prioritariamente alla fascia di popolazione anziana che necessita di interventi di valorizzazione della partecipazione attiva nella comunità locale, superando l’approccio strettamente assistenziale e sanitario, per il rafforzamento dell’autonomia personale

Requisiti per l'accesso

L’accesso è spontaneo e libero

Dove rivolgersi

Rivolgersi al servizio di Segretariato Sociale o direttamente presso i locali del Centro.

Contatti

Chieti: Viale Amendola, n. 53 (palazzo ex INPS), dal lunedì al venerdì alle ore 9.00 alle ore 13.00, il martedì e giovedì dalle ore 15.00 alle ore 17.00. Tel.0871/341566

Chieti Scalo: P.zza Carafa, il mercoledì dalle ore 9.00 alle ore 13.00, e il giovedì dalle ore 9.00 alle ore 13.00 e dalle ore 15.00 alle ore 17.00. Tel.0871/341330
e-mail:segretariato.sociale@comune.chieti.it

Chieti Scalo: P.zza Pio X, 59, Gli orari dei laboratori sono pubblicati annualmente nel mese di settembre, tel 0871574899.
email: progetto.minori@chietisolidale.it

AREA ANZIANI

Contributi a persone non autosufficienti per il sostegno ai costi della residenzialità e semiresidenzialità



Cos'è

L'azione prevede l'erogazione di contributi a persone non autosufficienti e in situazione di disabilità per il sostegno ai costi della residenzialità e semiresidenzialità.

La compartecipazione al pagamento della quota sociale/alberghiera (a carico dell'utente, dei familiari o del comune di residenza) relativamente alle prestazioni rese dalle strutture residenziali e semiresidenziali, viene determinata in base alle fasce ISEE, secondo le norme regionali e le disposizioni regolamentari vigenti in materia.

La funzione prevalente è quella svolta dall'Unità di Valutazione Multidimensionale che effettua la valutazione socio sanitaria e propone la tipologia di prestazione socio sanitaria/struttura..

Compito dell'Ambito è l'accoglimento, la valutazione della domanda di compartecipazione alla spesa e l'invio della documentazione alla Regione Abruzzo

A chi si rivolge

Anziani / disabili autorizzati dall'UVM ad un ricovero residenziale o semiresidenziale in struttura sanitaria

Requisiti per l'accesso

Persona residente nel comune di Chieti. Per accedere al finanziamento la struttura scelta per il ricovero della persona deve coincidere con la tipologia di struttura autorizzata dall'UVM

Dove rivolgersi

Rivolgersi al servizio di Segretariato Sociale.

Contatti

Chieti: Viale Amendola, n. 53 (palazzo ex INPS), dal lunedì al venerdì alle ore 9.00 alle ore 13.00, il martedì e giovedì dalle ore 15.00 alle ore 17.00. Tel.0871/341566

Chieti Scalo: P.zza Carafa, il mercoledì dalle ore 9.00 alle ore 13.00, e il giovedì dalle ore 9.00 alle ore 13.00 e dalle ore 15.00 alle ore 17.00. Tel.0871/341330
e-mail:segretariato.sociale@comune.chieti.it



COMUNE DI CHIETI

CARTA DEI SERVIZI

Assessorato per l'innovazione Sociale



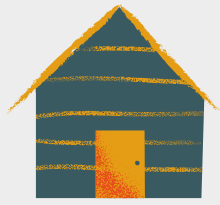
Servizio Politiche Sociali - Il Settore

AREA DISABILE



CARTA DEI SERVIZI





Servizi Generali

- Punto Unico di Accesso
- Segretariato Sociale
- Servizio Sociale Professionale
- Unità di Valutazione Multidimensionale



Centri e Reti di Servizi

- Comunità Residenziale per Minori
- Centro diurno per minori, I Ragazzi del muretto
- Residenze temporanee per disabili non autosufficienti

- Centro Servizi Immigrati
- Centro Aggregativo Polifunzionale
- Ludoteca, Giocandosimpara
- Centro Famiglia
- Servizio Nidi prima infanzia
- Rete di Invecchiamento attivo
- Centro Diurno Disabili



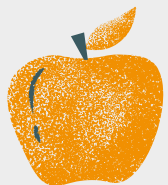
Mobilità e Trasporti

- Servizio trasporti per disabili
- Servizio trasporto scolastico per alunni disabili



Supporto, Affidato e Adozioni

- Contrasto alla Violenza di genere (Ex L.R. 31/2006)
- Servizio Integrazione sociale
- Equipe adozioni
- Servizio Affidato familiare
- Informagiovani/Informalavoro
- Servizio autonomia Studenti disabili



Assistenza domiciliare

- Home Care Premium
- Assistenza domiciliare per anziani non autosufficienti

- Assistenza domiciliare educativa
- Assistenza domiciliare anziani
- Assistenza domiciliare disabili sensoriali (Ex L.R. 32/97)
- Assistenza domiciliare disabili
- Assistenza domiciliare disabili non autosufficienti



Sostegno, Contributi e Sussidi

- Assegnazione di benefici a sostegno del ruolo di cura e assistenza del caregiver familiare
- Contributi a persone non autosufficienti per il sostegno ai costi della residenzialità e semiresidenzialità

- Pronto intervento sociale
- Reddito di cittadinanza - RDC
- Assegno di maternità
- Assegno nucleo familiare
- Assegno di cura
- Interventi regionali per la vita indipendente
- Contributi finalizzati a interventi a favore di persone con disabilità grave prive del sostegno familiare. (L. N° 112/2016)



Legenda

PER VEDERCI CHIARO

- Servizi Generali
- Area Adulti
- Area Minori - Giovani - Famiglia
- Area Anziani
- Area Disabili



Contattaci

PER UN PRIMO ACCESSO AI SERVIZI

- **Segretariato Sociale**
Tel: 0871/341566 - 0871/341330
e-mail: segretariato.sociale@comune.chieti.it
- **Punto Unico di Accesso**
Tel: 0871/357877.
e-mail: pua.chieti@asl2abruzzo.it
- **Centro Servizi Immigrati** Tel: 0871341548



Seguici

PER RESTARE AGGIORNATO



Assessorato all'Innovazione Sociale - Comune di Chieti



Comune di Chieti

AREA DISABILE

Assistenza domiciliare disabili



Cos'è

L'assistenza domiciliare rivolta a persone diversamente abili persegue la finalità di favorire il mantenimento o il recupero delle capacità potenziali fisiche, psichiche e sociali della persona allo scopo di consentire il più possibile la permanenza nel proprio ambiente di vita
Il servizio prevede l'erogazione delle seguenti prestazioni: aiuto alla persona, interventi igienico-sanitari, aiuto nel governo dell'alloggio, accompagnamento esterno, interventi di tipo didattico-educativo extrascolastico, disbrigo pratiche.

A chi si rivolge

Il servizio è rivolto ai disabili in situazione di gravità (art. 3 c. 3 L. 104/92), con priorità per coloro che sono in condizioni di maggiore bisogno socio-assistenziale, residenti nel Comune di Chieti.

Requisiti per l'accesso

Riconoscimento della L. 104/92 art 3 comma 3

Per l'accesso al servizio è prevista la compartecipazione da parte dei cittadini/utenti, in base al modello ISEE aggiornato, secondo le disposizioni regolamentari in materia.

Dove rivolgersi

Rivolgersi al servizio di Segretariato Sociale.

Contatti

Chieti: Viale Amendola, n. 53 (palazzo ex INPS), dal lunedì al venerdì alle ore 9.00 alle ore 13.00, il martedì e giovedì dalle ore 15.00 alle ore 17.00. Tel.0871/341566

Chieti Scalo: P.zza Carafa, il mercoledì dalle ore 9.00 alle ore 13.00, e il giovedì dalle ore 9.00 alle ore 13.00 e dalle ore 15.00 alle ore 17.00. Tel.0871/341330
e-mail:segretariato.sociale@comune.chieti.it

AREA DISABILE

Assistenza domiciliare integrata (ADI) per disabili non autosufficienti



Cos'è

L'assistenza domiciliare integrata è un servizio che assicura al domicilio del paziente disabile non autosufficiente un insieme coordinato di attività di carattere sanitario, medico-infermieristiche e riabilitative, erogate dalla ASL, integrate con interventi di natura socio-assistenziale, erogate dall'Ambito, secondo piani individuali, programmati e a termine, per assicurare la permanenza del paziente non autosufficiente nel proprio ambiente di vita.

A chi si rivolge

Il servizio è rivolto a persone con disabilità residenti nel Comune di Chieti.

Requisiti per l'accesso

Il servizio si avvia su proposta del Medico di Medicina Generale (MMG) e/o dal Pediatra di Libera Scelta (PLS) o del Dirigente Medico del Presidio Ospedaliero in caso di dimissione protetta. L'ammissione in ADI avviene attraverso l'autorizzazione dell'Unità di Valutazione Multidimensionale (UVM).

Dove rivolgersi

Rivolgersi al Punto Unico d'Accesso (PUA)

Contatti

Chieti: in via Tiro a Segno (ex Ospedale Civile), dal lunedì al venerdì dalle ore 8.30 alle ore 12.30.
martedì e giovedì delle ore 15.30 alle ore 17.00. Tel. 0871/357877
e-mail : pua.chieti@asl2abruzzo.it

AREA DISABILE

Servizio autonomia studenti disabili



Cos'è

Il servizio è rivolto agli alunni disabili in base a quanto stabilito nei protocolli d'intesa in essere tra Ambito/Comune, Dirigenti Scolastici e Unità Multidisciplinare della ASL.

Il servizio offre assistenza all'autonomia e alla comunicazione personale degli alunni disabili nell'attività curriculare ed extracurriculare.

Il servizio è garantito per tutta la durata dell'anno scolastico. Viene erogato su segnalazione dell'Unità di Valutazione Multidisciplinare della ASL, attraverso la predisposizione del PEI.

A chi si rivolge

Il servizio è rivolto prioritariamente agli alunni diversamente abili certificati dalla L. 104/92 art 3 comma 3, frequentanti le scuole cittadine.

Requisiti per l'accesso

Il servizio viene erogato su richiesta del Dirigente Scolastico, previa certificazione del gruppo H presente in ogni classe che elabora il Progetto Educativo Individualizzato.

Dove rivolgersi

La domanda viene presentata presso la scuola di riferimento

Contatti

Chieti: in Viale Amendola, n. 53 (palazzo ex INPS). Dal lunedì al venerdì dalle ore 10.00 alle ore 12.00 e martedì e giovedì dalle ore 15.00 alle ore 17.00. Tel.0871/341634.

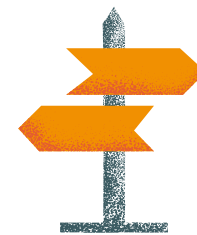
e-mail:

stefania.recchione@comune.chieti.it

sabrina.dangelo@comune.chieti.it

AREA DISABILE

Centro diurno per disabili



Cos'è

Il servizio di "Centro Diurno" è rivolto a persone in situazione di disabilità grave, con priorità per i casi di maggior bisogno socio-assistenziale.

Il servizio intende rispondere ai bisogni sia della famiglia che del disabile stesso. La famiglia viene alleviata nel carico di cura e nell'impegno quotidiano, mentre il disabile viene coinvolto in attività occupazionali, di socializzazione e ricreative.

Nel Centro Diurno è prevista la realizzazione di diversi laboratori occupazionali: attività artigianali, cucito e ricamo, cucina, fotografia, recitazione ballo, musica, ecc, secondo le abilità delle persone con disabilità, volte a favorire la vita di relazione e il potenziamento e/o mantenimento delle abilità acquisite

A chi si rivolge

Il servizio è rivolto ai disabili in situazione di gravità (art. 3 c. 3 L. 104/92), residenti nel Comune di Chieti, con priorità per i casi di maggiore bisogno socio-assistenziale.

Requisiti per l'accesso

L'accesso avviene prevalentemente su invio del Servizio Sociale Professionale dell'Ambito, su segnalazione da parte dei servizi territoriali, mediante accesso spontaneo.

Dove rivolgersi

Rivolgersi al servizio di Segretariato Sociale o direttamente al Centro Diurno "Rosa Blu".

Contatti

Chieti: Viale Amendola, n. 53 (palazzo ex INPS), dal lunedì al venerdì alle ore 9.00 alle ore 13.00, il martedì e giovedì dalle ore 15.00 alle ore 17.00. Tel.0871/341566

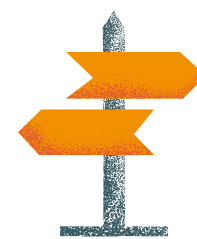
Chieti scalo: P.zza Carafa, il mercoledì dalle ore 9.00 alle ore 13.00, e il giovedì dalle ore 9.00 alle ore 13.00 e dalle ore 15.00 alle ore 17.00. Tel.0871/341330
e-mail:segretariato.sociale@comune.chieti.it

Centro Diurno "Rosa Blu"

Chieti Scalo Via Orsogna n.4, lunedì, mercoledì e venerdì dalle ore 10.00 alle 12.30 martedì e giovedì dalle ore 10.00-12.30 e 15.00-17.00, Tel 0871/396943. email: anffaschiet@gmail.com

AREA DISABILE

Residenze temporanee di sollievo per persone disabili non autosufficienti



Cos'è

Il servizio offre ospitalità residenziale temporanea a disabili con problematiche fisiche, intellettive, relazionali in situazioni di emergenza sociale, quali: malattie dei familiari, ricoveri ospedalieri, lutti e sollievo per familiari con grave disagio o in stato di stress psico-fisico.

A chi si rivolge

Il servizio è rivolto a persone con grave disabilità (art. 3 c. 3 L. 104/92), residenti nel Comune di Chieti ed è limitato a brevi periodi, nella misura necessaria al superamento dell'emergenza socio-assistenziale.

Requisiti per l'accesso

Il servizio è rivolto ai disabili in situazione di gravità (art. 3 c. 3 L. 104/92), residenti nel Comune di Chieti, in situazione di emergenza sociale

Dove rivolgersi

Rivolgersi al servizio di Segretariato Sociale o direttamente al Centro Diurno per Disabili "Rosa Blu".

Contatti

Chieti: Viale Amendola, n. 53 (palazzo ex INPS), dal lunedì al venerdì alle ore 9.00 alle ore 13.00, il martedì e giovedì dalle ore 15.00 alle ore 17.00. Tel.0871/341566

Chieti scalo: P.zza Carafa, il mercoledì dalle ore 9.00 alle ore 13.00, e il giovedì dalle ore 9.00 alle ore 13.00 e dalle ore 15.00 alle ore 17.00. Tel.0871/341330
e-mail:segretariato.sociale@comune.chieti.it

Centro Diurno "Rosa Blu"

Chieti Scalo Via Orsogna n.4, lunedì, mercoledì e venerdì dalle ore 10.00 alle 12.30 martedì e giovedì dalle ore 10.00-12.30 e 15.00-17.00, Tel 0871/396943. email: anffaschiet@gmail.com

AREA DISABILE

Servizio trasporto disabili



Cos'è

Il servizio è rivolto a persone disabili che necessitano di trasporto dalle rispettive abitazioni o dalle scuole presso le Strutture Riabilitative e i Centri Diurni presenti nel territorio dell'Ambito Sociale. Potranno essere previste, in base alla gravità delle situazioni, forme di trasporto collettivo e/o individuale.

Il servizio è attuato di norma sul territorio dell'Ambito

L'azione persegue i seguenti obiettivi:

- promuovere l'autonomia della persona
- perseguire il recupero funzionale e sociale
- facilitare la fruizione dei servizi e delle prestazioni per la prevenzione, la cura e la riabilitazione della persona in condizione di disabilità/non autosufficienza

A chi si rivolge

Il servizio è rivolto a persone con grave disabilità (art. 3 c. 3 L. 104/92), residenti nel Comune di Chieti ed è limitato a brevi periodi, nella misura necessaria al superamento dell'emergenza socio-assistenziale.

Requisiti per l'accesso

Il servizio è rivolto ai disabili in situazione di gravità (art. 3 c. 3 L. 104/92), residenti nel Comune di Chieti, in situazione di emergenza sociale

Dove rivolgersi

Rivolgersi al servizio di Segretariato Sociale.

Contatti

Chieti: Viale Amendola, n. 53 (palazzo ex INPS), dal lunedì al venerdì alle ore 9.00 alle ore 13.00, il martedì e giovedì dalle ore 15.00 alle ore 17.00. Tel.0871/341566

Chieti scalo: P.zza Carafa, il mercoledì dalle ore 9.00 alle ore 13.00, e il giovedì dalle ore 9.00 alle ore 13.00 e dalle ore 15.00 alle ore 17.00. Tel.0871/341330

e-mail:segretariato.sociale@comune.chieti.it

AREA DISABILE

Servizio Home Care Premium



Cos'è

Il progetto "Home Care Premium" prevede l'erogazione di interventi di Assistenza Domiciliare e altre prestazioni socio-assistenziali in favore di dipendenti e pensionati ex INPDAP, e ai loro familiari entro il 1° grado in condizione di non autosufficienza

Il servizio garantisce due tipi di prestazioni: la prestazione prevalente, che consiste in un contributo mensile erogato dall'Istituto INPS, direttamente al beneficiario, finalizzato al rimborso delle spese sostenute per l'assunzione di un'assistente familiare; e le prestazioni integrative, che consiste in servizi domiciliari professionali erogate al beneficiario direttamente dal Comune, a supporto del percorso assistenziale

A chi si rivolge

Il progetto si rivolge a persone disabili dipendenti o pensionati ex INPDAP per se stessi e per i loro familiari entro il primo grado

Requisiti per l'accesso

Persona disabile

Dove rivolgersi

Rivolgersi al servizio di Segretariato Sociale.

Contatti

Chieti: Viale Amendola, n. 53 (palazzo ex INPS), dal lunedì al venerdì alle ore 9.00 alle ore 13.00, il martedì e giovedì dalle ore 15.00 alle ore 17.00. Tel.0871/341566

Chieti scalo: P.zza Carafa, il mercoledì dalle ore 9.00 alle ore 13.00, e il giovedì dalle ore 9.00 alle ore 13.00 e dalle ore 15.00 alle ore 17.00. Tel.0871/341330

e-mail:segretariato.sociale@comune.chieti.it

AREA DISABILE

Servizio assegno di cura



Cos'è

Il servizio si concretizza in un sostegno economico finalizzato ad integrare le risorse necessarie per l'assistenza alla persona non autosufficiente nel proprio contesto abitativo, sociale ed affettivo al fine di evitare il ricovero ospedaliero o in istituto.

A chi si rivolge

Il servizio viene erogato a domanda, sulla base delle priorità determinate in base alla valutazione della gravità della disabilità da parte della U.V.M e al valore ISEE.

Requisiti per l'accesso

Riconoscimento della L.104/92 art 3 comma 3,

Dove rivolgersi

Rivolgersi al servizio di Segretariato Sociale.

Contatti

Chieti: Viale Amendola, n. 53 (palazzo ex INPS), dal lunedì al venerdì alle ore 9.00 alle ore 13.00, il martedì e giovedì dalle ore 15.00 alle ore 17.00. Tel.0871/341566

Chieti scalo: P.zza Carafa, il mercoledì dalle ore 9.00 alle ore 13.00, e il giovedì dalle ore 9.00 alle ore 13.00 e dalle ore 15.00 alle ore 17.00. Tel.0871/341330
e-mail:segretariato.sociale@comune.chieti.it

AREA DISABILE

Servizio di trasporto scolastico per gli alunni



Cos'è

Il servizio prevede i seguenti obiettivi:

- promuovere l'autonomia dell'alunno disabile
- perseguire l'integrazione scolastica dei ragazzi con problematiche di non autosufficienza
- facilitare la fruizione del servizio scolastico

Il servizio è attuato nel territorio dell'Ambito ed è rivolto agli alunni disabili frequentanti le scuole di ogni ordine e grado.

Il servizio di trasporto prevede l'accompagnamento dalle rispettive abitazioni a scuola e viceversa.

A chi si rivolge

Il servizio è rivolto agli alunni disabili frequentanti le scuole di ogni ordine e grado

Requisiti per l'accesso

Persona disabile con il riconoscimento della L.104/92 art 3 comma 3

Dove rivolgersi

La domanda viene presentata presso lo Sportello del Servizio Pubblica Istruzione

Contatti

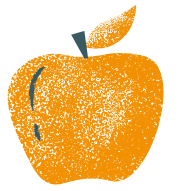
Chieti: Viale Amendola, n. 53 (palazzo ex INPS), dal lunedì al venerdì alle ore 9.00 alle ore 13.00, il martedì e giovedì dalle ore 15.00 alle ore 17.00. Tel.0871/341566

Chieti scalo: P.zza Carafa, il mercoledì dalle ore 9.00 alle ore 13.00, e il giovedì dalle ore 9.00 alle ore 13.00 e dalle ore 15.00 alle ore 17.00. Tel.0871/341330

e-mail:segretariato.sociale@comune.chieti.it

AREA DISABILE

Assistenza domiciliare disabili sensoriali (ex L.R. 32/97)



Cos'è

L'assistenza domiciliare è rivolta a studenti con disabilità sensoriale (ciechi, ipovedenti, sordi o ipoacustici), ex L.R. 9 aprile 1997 n. 32.

Il servizio domiciliare è finalizzato al sostegno della didattica e al supporto della decodificazione delle azioni complesse, al fine di rendere accessibile l'apprendimento e stimolare l'acquisizione dell'autonomia personale.

L'erogazione delle prestazioni viene effettuata attraverso la forma del Voucher sociale, rilasciato al beneficiario e utilizzabile per l'acquisto di servizi presso le associazioni accreditate

A chi si rivolge

Alunni e studenti riconosciuti disabili ai sensi dell'art. 3 comma 3 della legge 104/92, con disabilità sensoriale uditiva e/o visiva, residenti nel Comune di Chieti.

Requisiti per l'accesso

Riconoscimento della L. 104/92 art 3 comma 3

Dove rivolgersi

Rivolgersi al servizio di Segretariato Sociale

Contatti

Chieti: Viale Amendola, n. 53 (palazzo ex INPS), dal lunedì al venerdì alle ore 9.00 alle ore 13.00, il martedì e giovedì dalle ore 15.00 alle ore 17.00. Tel.0871/341566

Chieti scalo: P.zza Carafa, il mercoledì dalle ore 9.00 alle ore 13.00, e il giovedì dalle ore 9.00 alle ore 13.00 e dalle ore 15.00 alle ore 17.00. Tel.0871/341330

e-mail:segretariato.sociale@comune.chieti.it

AREA DISABILE

Interventi a sostegno del ruolo di cura e di assistenza del caregiver familiare



Cos'è

Il progetto è finalizzato ad erogare interventi di sollievo e sostegno del ruolo di cura e di assistenza dei caregiver familiari che assistono un congiunto non autosufficiente e non in grado di prendersi cura di sé nelle attività della vita quotidiana nell'ambiente domestico, nella vita di relazione e nella mobilità, interagendo con gli operatori che forniscono attività di cura e assistenza.

Ai fini del sostegno e sollievo del lavoro di cura del caregiver familiare, sono erogabili i seguenti interventi:

1) Assegni di cura per persone in condizione di disabilità grave o gravissima, finalizzati all'assistenza (diretta o indiretta)

Trattasi di trasferimenti economici, da intendersi nei termini di assegno di cura, condizionati all'attivazione di specifiche prestazioni, che possono essere erogate: da unità di offerta formali ed esterne al nucleo familiare; oppure dal componente del nucleo familiare del disabile individuato quale caregiver familiare;

2) Contributi una tantum a favore dei caregiver di coloro che non hanno avuto accesso alle strutture residenziali a causa delle disposizioni normative emergenziali

L'intervento è rivolto ai caregiver familiari delle persone non autosufficienti o con disabilità grave, già valutate dagli Organismi preposti e in lista per l'accesso alle unità di offerta residenziali. Si tratta di un contributo una tantum, erogato direttamente al caregiver a titolo di valorizzazione dell'onere del lavoro di cura prestato, aggravato dal contesto emergenziale che non ne ha consentito l'accesso ai presidi residenziali nei tempi necessari.

3) Sostegni a Programmi di accompagnamento finalizzati alla deistituzionalizzazione al ricongiungimento del caregiver con la persona assistita.

Si tratta di Assegni di cura finalizzati all'acquisto di servizi di cura a favore di persone istituzionalizzate con grave disabilità al fine di facilitare il loro rientro in famiglia e alleggerire l'onere del lavoro di cura del caregiver familiare.

A chi si rivolge

I beneficiari degli interventi sono i caregiver familiari che assistono un congiunto non autosufficiente e non in grado di prendersi cura di sé, che sia riconosciuto invalido in quanto bisognoso di assistenza globale e continua di lunga durata ai sensi dell'articolo 3, comma 3, della Legge 5 febbraio 1992, n. 104, o sia titolare di indennità di accompagnamento ai sensi della legge 11 febbraio 1980, n. 18 o comunque definito non autosufficiente ai sensi dell'allegato 3 del decreto del Presidente del Consiglio dei ministri n. 159 del 2013.

Requisiti per l'accesso

Riconoscimento della L. 104/92 art 3 comma 3

Dove rivolgersi

Rivolgersi al servizio di Segretariato Sociale

Contatti

Chieti: Viale Amendola, n. 53 (palazzo ex INPS), dal lunedì al venerdì alle ore 9.00 alle ore 13.00, il martedì e giovedì dalle ore 15.00 alle ore 17.00. Tel.0871/341566

Chieti scalo: P.zza Carafa, il mercoledì dalle ore 9.00 alle ore 13.00, e il giovedì dalle ore 9.00 alle ore 13.00 e dalle ore 15.00 alle ore 17.00. Tel.0871/341330
e-mail:segretariato.sociale@comune.chieti.it

AREA DISABILI



Contributi finalizzati alla realizzazione di interventi a favore di persone con disabilità grave prive di sostegno familiare “Dopo Di Noi” Legge N. 112/2016

Cos'è

Il progetto ha come finalità quella di progettare con le persone con disabilità, percorsi per assicurare adeguata assistenza e qualità della vita secondo le proprie specifiche esigenze ed aspirazioni, attraverso lo sviluppo e la realizzazione di progetti personalizzati.

Le azioni che si possono realizzare sono le seguenti:

AZIONE “A”: percorsi programmati di accompagnamento per l'uscita dal nucleo familiare di origine ovvero per la de istituzionalizzazione. Sono previsti i seguenti interventi:

1. Percorsi programmati di accompagnamento verso l'autonomia e di uscita dal nucleo familiare di origine;
2. Soggiorni temporanei al di fuori del contesto familiare che faciliti la prossima uscita definitiva dal nucleo familiare.

AZIONE “B”: interventi di supporto alla domiciliarità in soluzioni alloggiative che presentino caratteristiche di abitazioni, inclusa l'abitazione di origine, o gruppi-appartamento o soluzioni di co-housing che riproducano le condizioni abitative e relazionali della casa familiare:

Gli interventi finanziabili nell'ambito del progetto personalizzato di supporto alla domiciliarità sono:

1. Voucher o contributo aggiuntivo per la regolarizzazione e qualificazione del lavoro di cura svolto da assistenti familiari con regolare contratto;
2. Assistenza domiciliare socio-assistenziale e/o socio-educativa con riferimento ai soli oneri a rilievo sociale;
3. Interventi educativi individuali o di gruppo. aaa

A chi si rivolge

I destinatari del presente avviso sono le persone con disabilità grave e prive del sostegno familiare, in particolare:

- Con disabilità non determinata dal naturale invecchiamento o da patologie connesse alla senilità;
- Con certificazione di handicap grave ai sensi dell'art. 3 comma 3, legge 104/1992;
- Prive del sostegno familiare in quanto:
 1. Mancanti di entrambi i genitori,
 2. I cui genitori non sono in grado di fornire adeguato sostegno,
 3. In prospettiva del venir meno del sostegno familiare,
- Con età compresa tra i 18 - 64 anni;

Requisiti

Persona disabile con il riconoscimento della L.104/92 art 3 comma 3,

Dove rivolgersi

Rivolgersi al servizio di Segretariato Sociale.

Contatti

Chieti: Viale Amendola, n. 53 (palazzo ex INPS), dal lunedì al venerdì alle ore 9.00 alle ore 13.00, il martedì e giovedì dalle ore 15.00 alle ore 17.00. Tel.0871/341566

Chieti Scalo: P.zza Carafa, il mercoledì dalle ore 9.00 alle ore 13.00, e il giovedì dalle ore 9.00 alle ore 13.00 e dalle ore 15.00 alle ore 17.00. Tel.0871/341330
e-mail:segretariato.sociale@comune.chieti.it

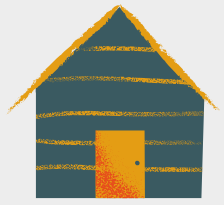


COMUNE DI CHIETI

CARTA DEI SERVIZI

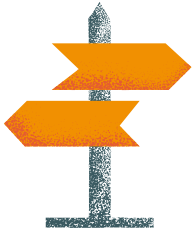
Assessorato per l'innovazione Sociale





Servizi Generali

- Punto Unico di Accesso
- Segretariato Sociale
- Servizio Sociale Professionale
- Unità di Valutazione Multidimensionale



Centri e Reti di Servizi

- Comunità Residenziale per Minori
- Centro diurno per minori, I Ragazzi del muretto
- Residenze temporanee per disabili non autosufficienti

- Centro Servizi Immigrati
- Centro Aggregativo Polifunzionale
- Ludoteca, Giocandosimpara
- Centro Famiglia
- Servizio Nidi prima infanzia
- Rete di Invecchiamento attivo
- Centro Diurno Disabili



Mobilità e Trasporti

- Servizio trasporti per disabili
- Servizio trasporto scolastico per alunni disabili



Supporto, Affidato e Adozioni

- Contrasto alla Violenza di genere (Ex L.R. 31/2006)
- Servizio Integrazione sociale
- Equipe adozioni
- Servizio Affidato familiare
- Informagiovani/Informalavoro
- Servizio autonomia Studenti disabili



Assistenza domiciliare

- Home Care Premium
- Assistenza domiciliare per anziani non autosufficienti

- Assistenza domiciliare educativa
- Assistenza domiciliare anziani
- Assistenza domiciliare disabili sensoriali (Ex L.R. 32/97)
- Assistenza domiciliare disabili
- Assistenza domiciliare disabili non autosufficienti



Sostegno, Contributi e Sussidi

- Assegnazione di benefici a sostegno del ruolo di cura e assistenza del caregiver familiare
- Contributi a persone non autosufficienti per il sostegno ai costi della residenzialità e semiresidenzialità

- Pronto intervento sociale
- Reddito di cittadinanza - RDC
- Assegno di maternità
- Assegno nucleo familiare
- Assegno di cura
- Interventi regionali per la vita indipendente
- Contributi finalizzati a interventi a favore di persone con disabilità grave prive del sostegno familiare. (L. N° 112/2016)



Legenda

PER VEDERCI CHIARO

- Servizi Generali
- Area Adulti
- Area Minori - Giovani - Famiglia
- Area Anziani
- Area Disabili



Contattaci

PER UN PRIMO ACCESSO AI SERVIZI

- **Segretariato Sociale**
Tel: 0871/341566 - 0871/341330
e-mail: segretariato.sociale@comune.chieti.it
- **Punto Unico di Accesso**
Tel: 0871/357877.
e-mail: pua.chieti@asl2abruzzo.it
- **Centro Servizi Immigrati** Tel: 0871341548



Seguici

PER RESTARE AGGIORNATO



Assessorato all'Innovazione Sociale - Comune di Chieti



Comune di Chieti



COMUNE DI CHIETI

CARTA DEI SERVIZI

Assessorato per l'innovazione Sociale

